

*Japan's first
locally produced energy for local consumption*

Aiming to create a self-sustainable city on solar energy



Introduction of Miyama, Fukuoka Prefecture



Miyama Overview (31. August, 2016)

- Population: 38,678 people
- Number of households: 14,213 units
- Population aging rate: 34.4%
- Land area: 105.12km²
- Hours of sunshine per year: 2,066 hours (average value of the past 10 years)
- Percentage of households with solar systems: 8.9% (Nationwide 5.6%)



From local production for local consumption to city development

2 July 2013

The local government and private companies joined together for the development of the solar power plant (5MW)



Effective utilization of unused land

March 2014

Members meet up and start preparations for the establishment of the company

みやま市の方向性

基本構想

まちづくりの将来像

人・水・緑が光り輝き夢ふくらむまち

～自立と共生が未来へつづくまちづくり～
—第1次みやま市総合計画（平成20年9月策定）—

エネルギーに関する方向性

- ・太陽熱温水器、太陽光発電等、再生可能エネルギーの導入を推進
- ・市民に対し、「環境家計簿」へのチャレンジを呼びかけ
- ・市民一人あたりの電気使用量（CO2排出量）数値の把握
- ・太陽光発電システム設置数500台（平成20年度292台）

※出所：「みやま市環境基本計画」における基本方針4.「地球に優しいまちづくり」平成31年度目標

©2014 EPCCO Co.,Ltd. ALL RIGHT RESERVED. 2

自治体による電力自由化に向けた取り組み

みやま市は2016年の電力自由化に向けて、エネルギーによる新しいまちづくりに取り組みます



自治体	人口	世帯数
高橋市	49,096人	17,897世帯
八女市	68,271人	24,280世帯
計	117,367人	42,177世帯
みやま市	40,319人	14,134世帯
大牟田市	122,671人	57,526世帯
柳川市	70,471人	24,900世帯

みやま市長 西原市長

Step① 電力データの活用で市民目録の生活サービスを提供

Step② 自主的に持続可能な地域エネルギーシステムの構築

©2014 EPCCO Co.,Ltd. ALL RIGHT RESERVED. 1

As part of regional revitalization, citizens and private companies are asked by the local government to create a city where people take responsibility, and use strategies that take into consideration the preservation of the environment. Miyama city is trying to build a city using their local natural resources, while improving the life of its citizens.

Redesign of integrated industry, government, schools and finance

Redesign of infrastructure

Big data utilization
Network of distributing stored energy
Flexibility of renewable energy

Redesign of communication

Prior technological developments

Saving the environment



Electricity power + ICT



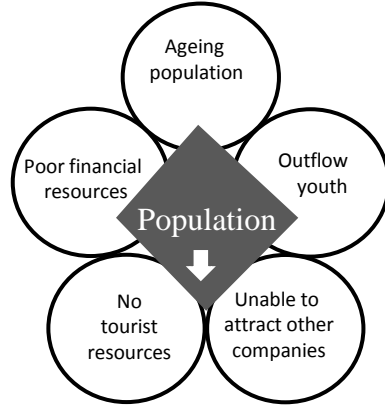
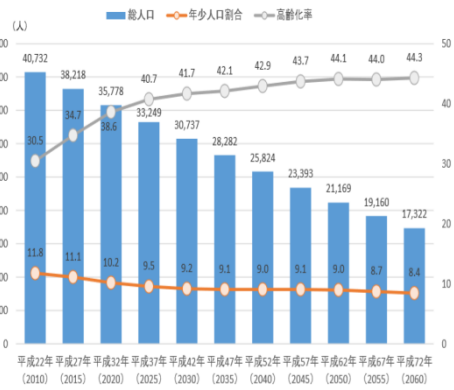
How to develop the city

There are some reusable energy spreading and environmental friendly activities held by private companies and groups of citizens in several places in Japan. However, this is the first activity in which a whole city participates. It is because of this high level of involvement, that the activity is highly admired by the regional government, companies and media.

Plans for regional problem solving

Structural problem (decline of the population) → Regional Issues → One solution → Start of energy based efforts

図 15 みやま市の人口推計 (社人研推計)



Notice:

In order to create involvement within the region it is important to provide citizens with a forum.

With the help of citizens it is possible to solve the social problems.

The establishment of Miyama Smart Energy Co., Ltd.



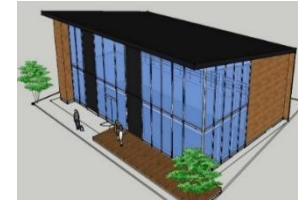
◆高齢者を支える「見守り」などの生活支援サービス



Generate employment
Establish innovation
Invite companies
Invite people
Give rise to a community

Enjoyable, rewarding and challenging
Designed for people to hold meetings, a place where new opportunities are born.

(Exterior)



(Cafeteria)

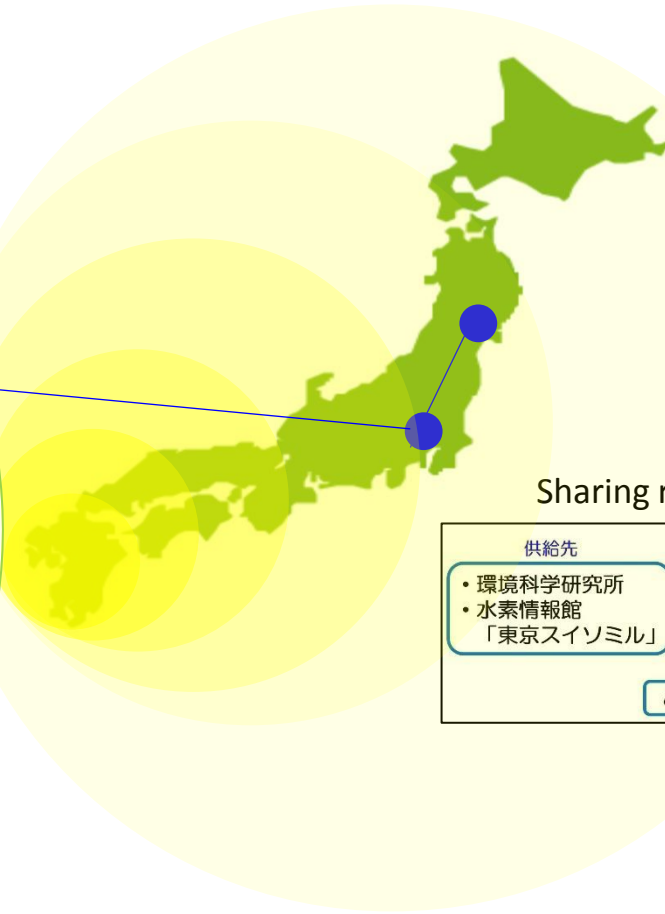
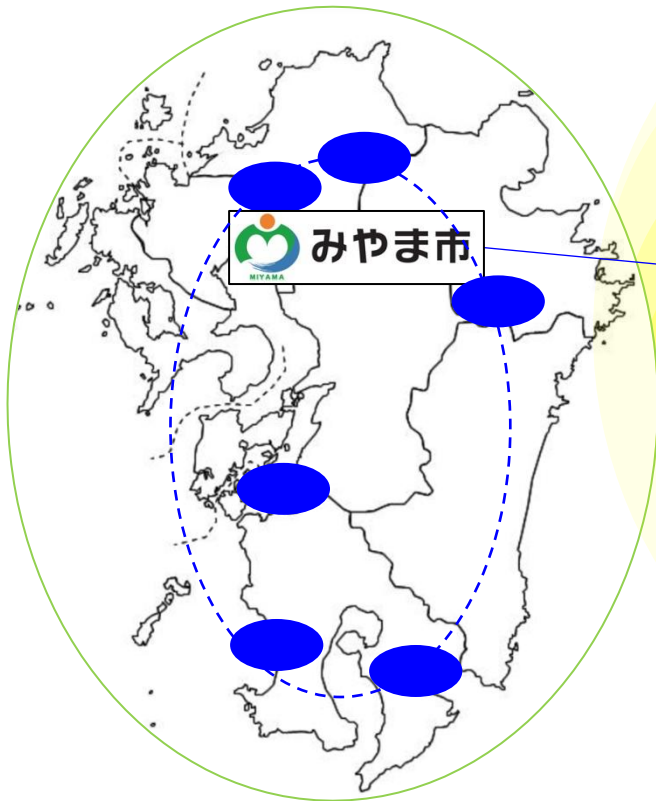


The opening of the information centre "Sakura Terrace" is the starting point of the 6th stage, which is the sharing of information

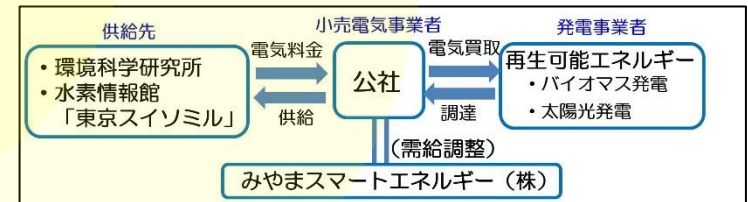
From local development in Miyama city to nationwide development all over Japan

From all over Japan around 150 governmental communities come to see what we are doing. (We can learn from the German government by interacting and sharing ideas) From this moment onwards we will cooperate with other governmental units and will try to solve common problems.

Cooperating with other governments within Kyushu



Sharing reusable energy with Tokyo



Suggestions from educational activities

Each junior high school from the city were asked to teach a class about Miyama city's latest urban development. Furthermore, these classes will continue to be taught at elementary schools and junior high schools.



(Questions from students)

ゲストティーチャーによるHEMSについての授業

事前アンケートの集約をおこないました。
よろしくご指導をお願いします。

○HEMSについて

- ・HEMSがあると無いのでは、どのような利点があるのですか。
- ・HEMSを使うことによって、みやま市はどのような利点があるのですか。
- ・HEMSは今のくらいの家庭で利用されていますか。
- ・HEMSの実験プロジェクトをおこない、その結果をどのように利用するのですか。
- ・みやま市以外でHEMSを取り組んでいる所はあるのですか。
- ・どこの市が最初にHEMS事業をおこなったのですか。
- ・HEMSでどのような節約ができるのですか。
- ・HEMSの欠点は何ですか。
- ・HEMS設置にはどのくらいの値段がかかりますか。
- ・HEMS設置の条件は何ですか。
- ・どうしてみやま市はHEMS事業をおこなおうと考えたのですか。
- ・HEMSは誰でも簡単に使えますか。
- ・HEMSの見える化とは、主にどのようなことですか。
- ・HEMSを設置するのは、どこへ連絡すればよいのですか。
- ・みやま市ではHEMS設置家庭に対して、いろいろなサービスを用意している聞いたことがあります。サービスの内容は具体的にどのような内容ですか。
- ・将来的に一家に一台のHEMSをつけるのですか。
- ・HEMSを考えた人は誰ですか。
- ・国は2030年までにHEMSを全家庭に導入しようと考えていますが、その必要はあるのですか。
- ・日本全家庭がHEMSを設置したら、地球環境に影響がありますか。
- ・HEMSそのものの電気代や通信代はかららないのですか。

○HEMS以外の質問

- ・みやま市のエネルギー事情は、他の市町村と何が違うのですか。
- ・「電力の自由化」とは何ですか。
- ・みやま市の再生可能エネルギーの取り組みは何かありますか。
- ・エネルギーのことで、中学生の私達にできることは何ですか。
- ・HEMS以外で取り組もうとしているエネルギー政策はありますか。
- ・家庭内太陽光余剰電力買取サービスとは何ですか。
- ・みやま市のエネルギー副産物は、具体的にどのようなことですか。
- ・「プッシュボタン」に配慮した電力利用」とは何ですか。
- ・HEMSで電気やガスの使っている量を見れるけど、水の量などは見れないのですか。

Place to
notice

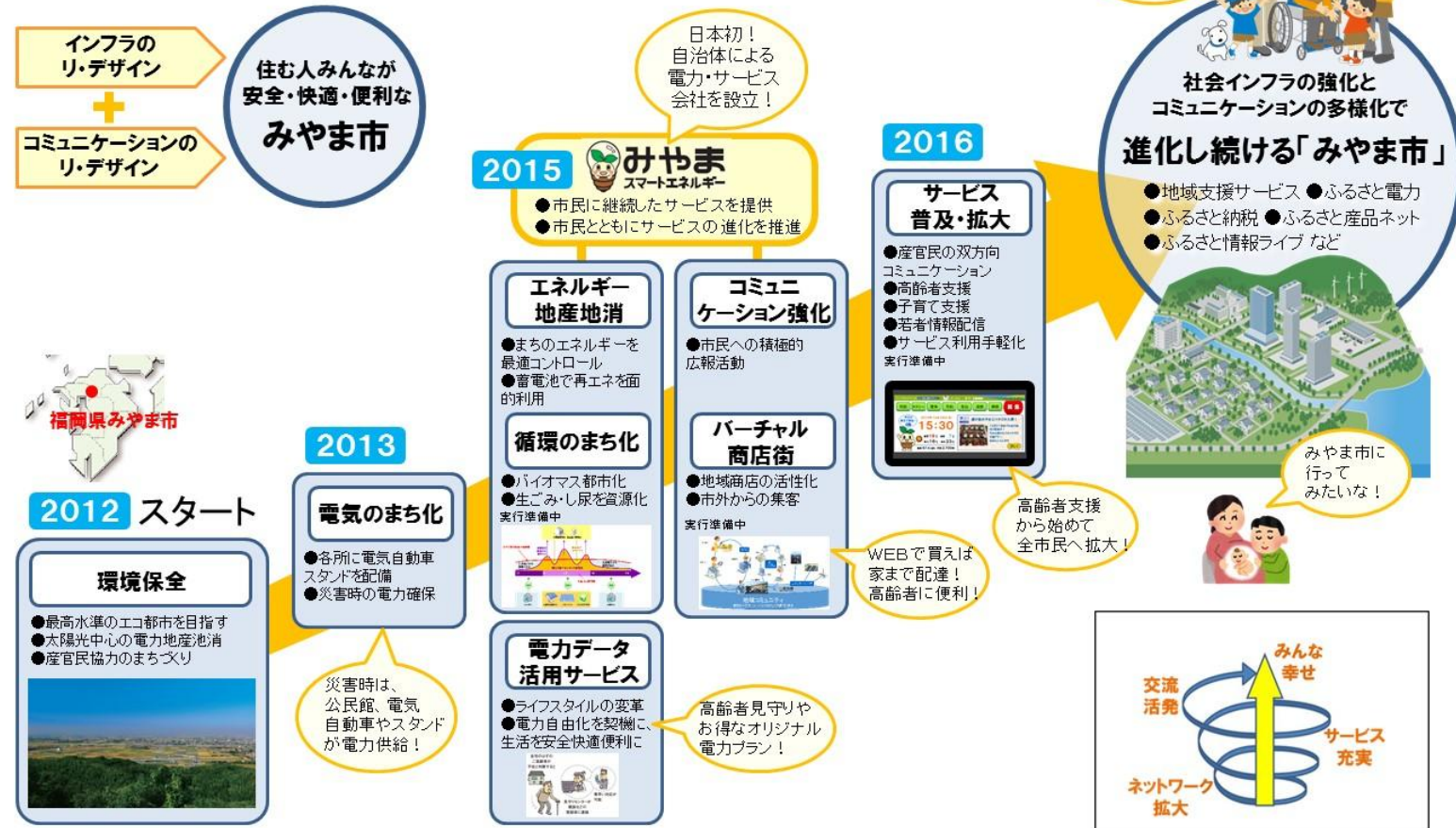
The smart community in Miyama city is aiming to continue each effort and development

みやまスマートシティ

みやま市をスマートシティにリ・デザインする目的。
それは地域コミュニティを強化し、市民との絆を常に進化させるため。



みやま市は、まちぐるみで市民のライフスタイル変革を促す新しい社会インフラ創りを目指しております。すでに、子供たちのこれからのために、未来につながるエネルギーの活用や最適化を探り、それをバックボーンに新たな市民サービスを提供し始めています。この活動を進めていく中で、次に目指すべき目標が見えてまいりました。それは、ICTを活用したエネルギーインフラを構築し、同時に市民とのコミュニケーションインターフェイスを作り上げること。そして、これらをベースに市民との絆を強くすることです。まち全体で取り組む産官民の融合プロセスこそが「みやまスマートシティ」のリ・デザインです。



Please come to Miyama, Fukuoka Prefecture (Kiten to Miyama ♪)

Thank you for your attention



Miyama Homepage <http://www.city.miyama.lg.jp/>

